



Opleiding Good Food Ondernemers

Module 16 Logistiek



GoodFood

MIEUX PRODUIRE, BIEN MANGER
BETER PRODUCEREN, GOED ETEN

.brussels 

MODULE 16: LOGISTIEK & SUPPLY CHAIN MANAGEMENT

Inhoud

- Inleiding
- Logistiek <> supply chain management
- Logistieke mogelijkheden
- Korte keten
- Regelgeving

MODULE 16: LOGISTIEK & SUPPLY CHAIN MANAGEMENT



WAT IS LOGISTIEK?

Logistiek = alle activiteiten die verband houden met het verwerken van goederenstromen.

Schakels in een logistieke keten: aankoop, productie, opslag, verlading, transport en distributie.

Maar ook: plannen, organiseren, uitvoeren en monitoren van deze diensten.

Met andere woorden:

'The art and science of obtaining, producing and distributing materials and products in the proper place and in proper quantities'

- Kan 24/24 en 7/7 dagen werken, maar vaak onderschat

Onmisbaar binnen een onderneming:

- Voor productie- en ondersteuningsmaatregelen
- Voor stromen van leveranciers, producten of diensten naar de klant



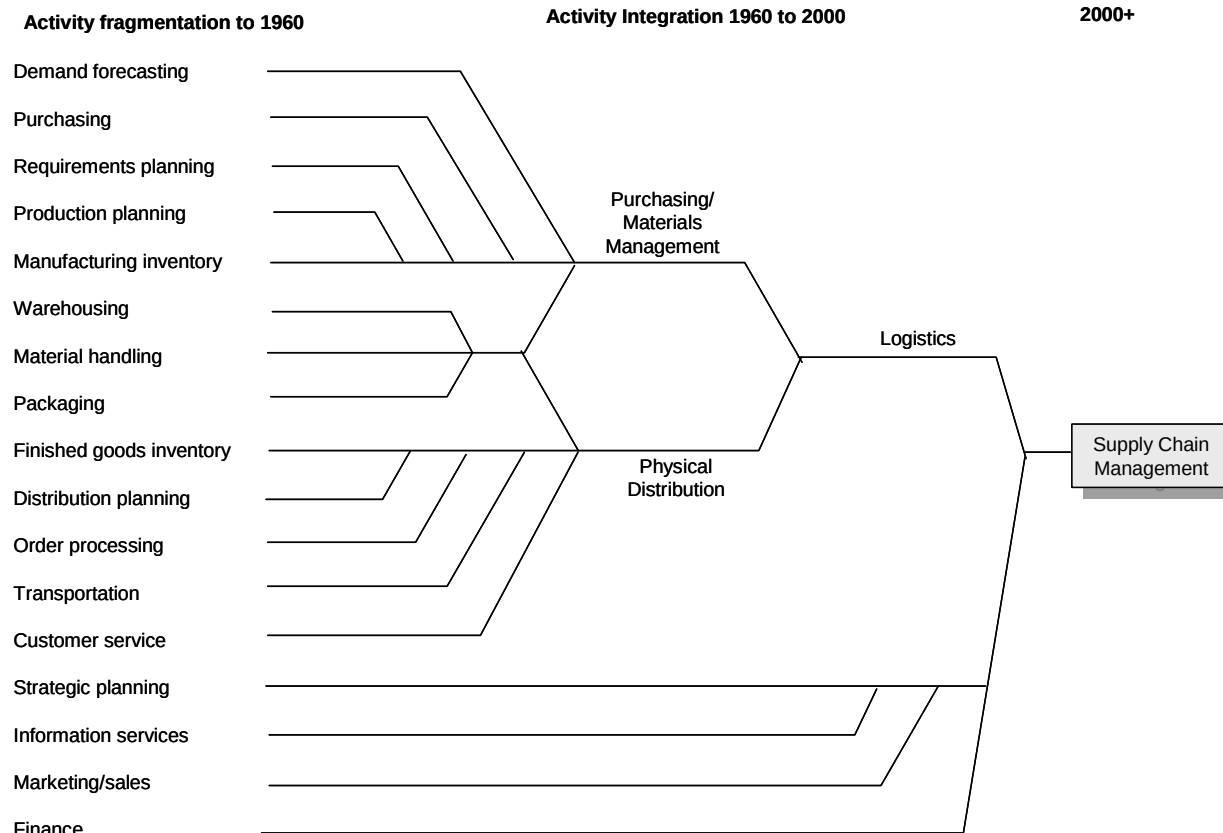
Bron: Een visie voor de logistiek in België VBO-FEB (2017)

GoodFood

VERSCHIL LOGISTIEK EN SUPPLY CHAIN MANAGEMENT (SCM)

- SCM is veel meer dan alleen logistiek
- Is meer dan alleen de goederenstroom → integrale keten (incl. winning van grondstoffen en eindgebruiker)
- Gaat ook rekening houden met voorspellingen en planning
- Logistiek is dus slechts een onderdeel van SCM

EVOLUTION OF SUPPLY CHAIN MANAGEMENT



CR (2004) Prentice Hall, Inc.

LOGISTIEK IN BELGIË (OEFENING)

SWOT

- Troeven?
- Zwakten?
- Bedreigingen?
- Opportuniteiten?

LOGISTIEK IN BELGIË - SWOT

- **Troeven**

- geografische ligging
- Zee- en luchthavens
- 2de EU zeehaven, 3de EU binnenhaven
- Transportinfrastructuur
- 2de dichtste waternet van EU
- Meest dichte spoor- en autonetwerk in EU-15
- Beroepsbevolking & innovatie

- **Zwakten**

- arbeidskosten
- Rigide sociale wetgeving
- Administratie
- Beschikbare terreinen

- Verzadiging van het wegennet

- Onevenwicht concurrentie tussen weg, water en spoor

- **Bedreigingen**

- Buurlanden
- Wegcongestie
- Desindustrialisering
- Milieunormen
- Veeleisende consument (e-commerce, 24/24 uur...)

- **Opportunities**

- Duurzaamheid: modi, alternatieve brandstoffen, ecologische voetafdruk...
- Nieuwe modellen: gegroepede leveringen, drones, I-exchange, eco-combi's, platooning, stille nachtleveringen, dienstverlening...
- Herlocalisatie productie <> nieuwe eisen

BELANGRIJK IN LOGISTIEK

- Selecteer transportmodi
- Denk na over de goede mix van transportmodi
- Hou rekening met capaciteiten van modi
- Hou rekening met opslag, producent, verdeler en uiteindelijke klant

- Vraag u af met wie u kan samenwerken
- Denk aan zowel forward als reverse logistics
- Hou rekening met kennis van de lokale markt en wetgeving

- Ontwikkel of kies een systeem voor informatie-uitwisseling
- Reduceer opslagkosten
- Zorg voor snelle uitwisseling van informatie
- Definieer proces- en informatiestromen

BELANGRIJK IN LOGISTIEK

- Vind de juiste locaties
- Maak een inventaris van al de locaties, zowel voor forward als reverse logistiek
- Ga na of één of meerdere locaties noodzakelijk zijn
- Hou rekening met regelgeving, budgetten...
- Ontwikkel een import (-export) strategie
- Bepaal het volume en aantal SKU's (Stock Keeping Unit), zowel in- en export
- Bekijk ideale stockage in functie van afstand en leveringen
- Selecteer de opslaglocaties
- Bereken hun aantal
- Bereken de afstand tot de leveringspunten

LOGISTIEK VERVOLG

Tips & tricks

- Tracking van transporten en locatie
- Kijk of stock in transit mogelijk is (bij grote hoeveelheden mogelijks crossdocking)
- Samenwerking met leveranciers: continue kwaliteitsbewaking voor product en logistiek
- Communiceer regelmatig en bij nieuwigheden of wijzigingen
- Vrachtwagens kunnen ook beschouwd worden als een opslagruimte
- Hoe meer partners doorheen de keten, hoe hoger de kost: impact op stockage kosten, cycli, operationele kosten
- Central warehouse vs. network <> hoge variabiliteit vs volume producten

LOGISTIEKE MOGELIJKHEDEN

BACKHAULING - REVERSE LOGISTICS - SHARED DISTRIBUTION

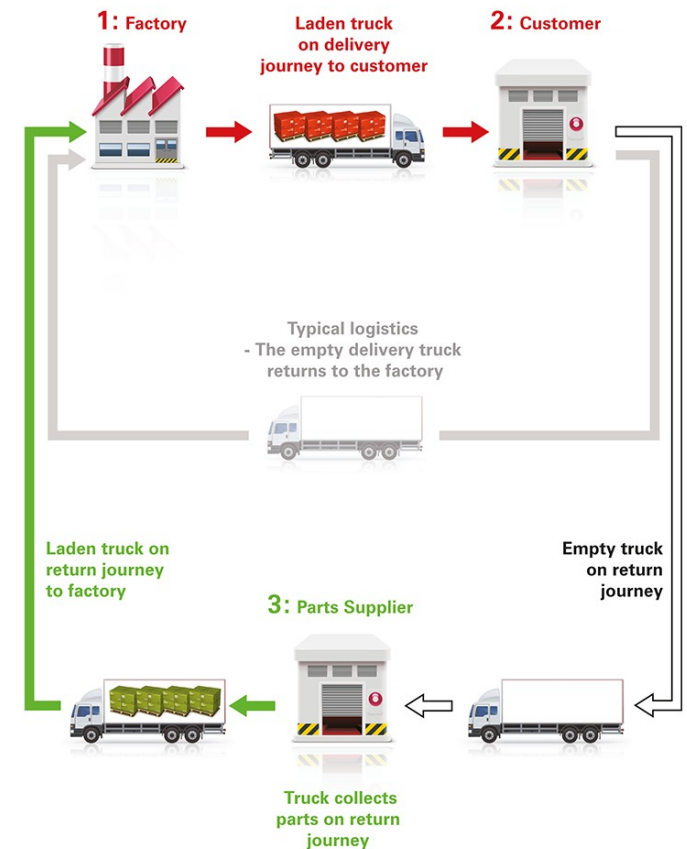
Shared distribution

Voordelen

- Geen langetermijnafspraken noodzakelijk
- Geen nood aan investering voor de diverse logistieke elementen : transportmodi, opslag of laad- en lossystemen
- Gebruik globaal facturatiesysteem
- Flexibiliteit in verpakkingsmaterialen en transportexpertise
- De klant

Backhauling

- Reduceren van lege vrachtwagens op de weg
- Minder transporten
- Nieuwe businessopportuniteiten
- Tijdsbesparingen qua leveringen
- ...



BACKHAULING - REVERSE LOGISTICS - SHARED DISTRIBUTION

Reverse Logistics

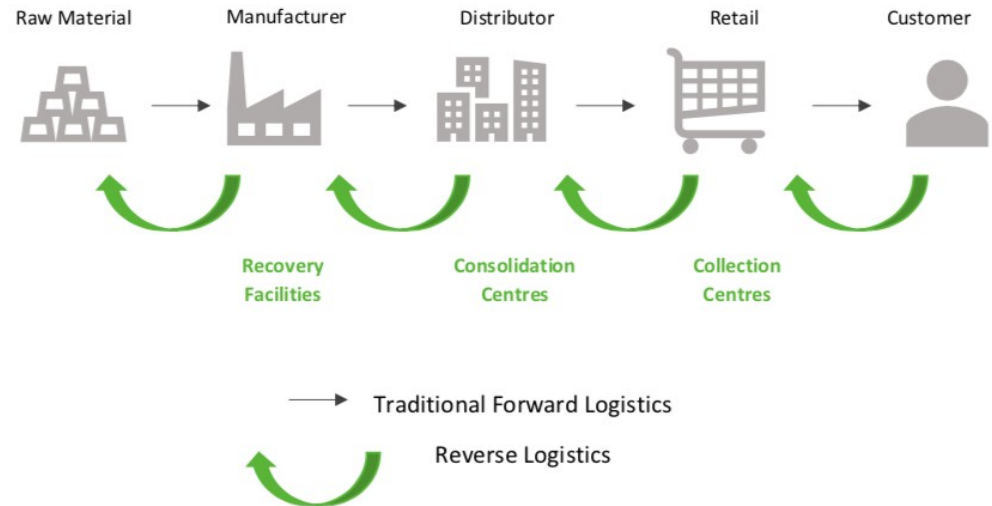
*(of retourlogistiek), is het ophalen van kapotte, gebruikte of afgeschreven producten of verpakkingen. Ook zaken als inspectie, reparatie, vernietiging, sortering en herverpakking behoren tot reverse logistics

*Verschillende terugstromen mogelijk

- Recalls
- Commerciële terugkeer
- Herstelbare retours
- Eindeleven retours

*Interne onder controle

- Beter zicht op retours
- Meer controle over beschikbare volumes
- Opvolging noodzakelijk (admin)
- Snellere reactietijd voor klanten



WERKEN MET EEN DERDE PARTIJ

Wat moet u weten?

- Dropping kost / transport kost – pick cost – overslagkost – stockage kost

Wat voorbereiden bij onderhandelingen en discussies?

- Overzicht producten en stock
- Overzicht van de verschillende soorten artikelen (afmetingen, gewicht)?
- Gemiddeld aantal verschillende SKU's op stock?
- Zijn er NOOS (Never out of stock) of seizoensgebonden producten?
- Totaal aantal items die gemiddeld per SKU op stock worden genomen?
- Zijn alle producten voorzien van een barcode?
- Aanlevering
- Hoe worden de goederen aangeleverd? Per losse colli's, pallets, containers?
- 1 of meerdere leveranciers?
- Welke frequentie?

Verzendingen

- Wat voor type klant moet worden beleverd? Winkels, verdeelpunten of consumenten?
- Wat is het gemiddeld aantal stuks waaruit één zending zal bestaan?
- Gemiddeld aantal te verwachten orders per dag, week, maand?
- Zijn er seizoenpieken te verwachten?
- Is er een voorkeur van verzendwijze (koerierdienst)?

Orderdata:

- Op welke manier moeten de gegevens uitgewisseld worden? (XML, XLS, CSV-bestand)?

• Bron: hetinternetookuwzaak.be

• Bron: eurekapub.eu

KORTE KETEN

WAT IS KORTE KETEN ?

- “Korte keten in de landbouw = distributiemodel dat we kunnen omschrijven als een rechtstreeks samenwerkingsverband tussen de producent en de consument. De consument koopt rechtstreeks bij de producent, de landbouwer, zonder tussenschakels van voedingsverwerkende industrie of distributie. De keten is dus ‘verkort’.” (Cazaux, 2010).
- “Systèmes de vente de produits agricoles mobilisant 1 intermédiaire au plus entre producteur et consommateur”. (Aubry en Chiffolleau, 2009)
- Soms is de definitie flexibel (volgens Solidaire aankoopgroep Brussel):
 - Het wegnemen van tussenpersonen tussen de producenten en de consumenten.
 - Voorrang geven aan de aankoop, verkoop en consumptie van lokale producten. De contracten, die uiting geven aan de solidariteit tussen de producenten en consumenten, hebben enkel lokale producten als voorwerp.
 - Beperking en rationalisering van transport.
- Diverse vormen mogelijk: boerenmarkten, verkoop van hoeveproducten...

‘LOKALE’ KORTE KETEN?

Bovendien kan dit gelinkt worden met ‘lokaal’:

- Geografische afstand: bv. in een straal van 50 km rond de producent
- Tijdsgebonden: levering binnen de 24 uur
- Politiek: gemeente/provincie/gewest
- Product: bioproducten
- Sociaal: aantal intermediairen (bv. boer aan grootkeuken), via organisaties (bv. coöperatieven) of type partners (bv. geen distributeur)

CONSEQUENTIES

Mogelijk sociale voordelen?

Mogelijke nadelen?

Mogelijke ecologische voordelen?

Mogelijke economische voordelen?

MOGELIJKE VOORDELEN

Mogelijke sociale voordelen

- direct contact tussen boer en consument
- vertrouwen van de consument in de producten : het traject van veld tot bord verloopt een stuk transparanter dan in het gangbare, industriële circuit
- De consument weet waar zijn voedsel vandaan komt en herontdekt de landbouw
- Contact tussen stad en platteland
- Beroepstrots van de producent

Mogelijke ecologische voordelen

- Minder transport, beperken van voedselkilometers
- Minder verpakkingsafval
- Minder energieverbruik (vervoer, verwarming, bewaring, verpakking, etc.).
- Bij veel initiatieven in de korte keten worden extra milieucriteria gehanteerd (bv. geen pesticiden, herbiciden, geen bewaarmiddelen, etc.) of ligt de focus op biologische teelt.
- Veiliger en gezonder voedsel voor de consument

MOGELIJKE VOORDELEN

Mogelijk economische voordelen

- Kansen voor kleinschalige en gemengde bedrijven
- Kansen voor bedrijven in peri-urbaan gebied, nabijheid van consument.
- Duidelijke en eerlijke prijs, voor consument en producten, zonder tussenschakels.
- Zekerheid over afzet (bij contracten tussen producent en consument zoals bv. de voedselteams).

Mogelijke economische nadelen

- Kleinschaliger, vaak minder performante productietechnieken
- Kleinschaligheid leidt vaak tot inefficiënte logistieke aanpak
- Onzekere afzet en/of onzekere rendabiliteit
- Tijdrovend voor de producent
- Beperkte openingsuren
- Minder aantrekkelijke verkoopruimtes
- Moeilijkheden bij opschaling

KORTE KETEN HUB?

Voorbeelden?

KORTE KETEN HUB

Een hub kan ervoor zorgen dat de verkoop vlot verloopt en een win-win situatie wordt gecreëerd voor beide partijen.

Een hub kan verschillende vormen aannemen waarin de aankoop van voeding en levering gecoördineerd wordt. Dit systeem kan sterk verschillen van bestaande verkoopmodellen (meer en meer online).

De hub speelt een intermediaire rol tussen producent en consument en kan:

- Lokale producenten een kans geven om gemakkelijker hun producten te promoten, verdelen, verkopen, eventueel verwerken;
- De finale klant (consument, horeca, supermarkten...) gemakkelijker toegang geven tot lokale producten.

WELKE ROL HEEFT EEN HUB?

De rol van een hub binnen stad of regio kan zeer uitgebreid zijn. Foodhubs gaan vaak verschillen door hun activiteiten en hun structuur:

- Een hub kan ontstaan vanuit een sociale missie, om consumenten en producenten dichterbij elkaar te brengen. Deze hub moet de kopers wijzen op het belang om te investeren in lokale economie en te ijveren voor het behoud van lokale landbouwactiviteiten.
- Andere hubs zijn dan weer puur functioneel. Er is geen fysieke locatie maar slechts een online platform dat informatie uitwisselt tussen de aan- en verkopers van lokale producten. Virtuele hubs genereren minder kosten en transacties zijn op elk moment mogelijk (Matson, 2011).

WELKE ROL HEEFT EEN HUB?

Een klassieke hub kan dus :

- Toegang geven tot lokale producenten
- Zorgen voor uitwisseling van informatie
- Transport en distributie van producten vergemakkelijken
- Makelaarsdiensten aanbieden
- Productstromen bundelen en aggregeren
- De band tussen producent en consument versterken
- Beschikbaarheid van producten verbeteren

- Producenten technisch en commercieel ondersteunen
- Toegang geven tot andere markten (supermarkten, groothandel, ...)

En sommige hubs gaan zelfs nog verder:

- Lokale tewerkstelling
- Organiseren van animatie/evenementen
- Samenwerking met voedselbanken
- ...

SOORTEN HUBS

- Een hub kan dus veel verder gaan dan een traditionele groothandel, kan in volle ontwikkeling beschouwd worden als een concurrent en mogelijks de bestaande markt beïnvloeden.
- De functies die een hub zich toeëigent kunnen dus op zowel korte als lange termijn een rol spelen bij de handel in lokale producten. Dit houdt ook verband met de vorm (commerciële organisatie, coöperatieve, vzw...) die de hub zal aannemen.
- Eén van de manieren om de type voedselhubs te definiëren is de vraag wie organisatorisch de leiding neemt. Dit zal bepalen:
 - welke strategie de hub kiest,
 - hoe de deelnemers de nodige middelen verzamelen,
 - welke stakeholders rond de tafel gaan zitten.
- In elk model zal de relatie tussen de producent en de organisator een rol spelen, omdat elk systeem zijn voor- en nadelen heeft.

SOORTEN HUBS

Hieronder ter illustratie de verschillende opties. Een combinatie van elementen is mogelijk.

<u>Organisatorische leiding</u>	<u>Wettelijk statuut</u>	<u>Model</u>
<ul style="list-style-type: none">- Supermarktketen- Overheid- Producenten- Groothandel	<ul style="list-style-type: none">- Privé- Coöperatief- Vrijwillig- Overheid- Non-profit	<ul style="list-style-type: none">- BtoB- Verdeling door de producent- Verdeling door tussenpartij- Hybride

MOGELIJKE REGELGEVING

MET EEN DERDE PARTIJ ... (FAVV)

Specifieke richtsnoeren voor verkoop van levensmiddelen door de producent aan de consument

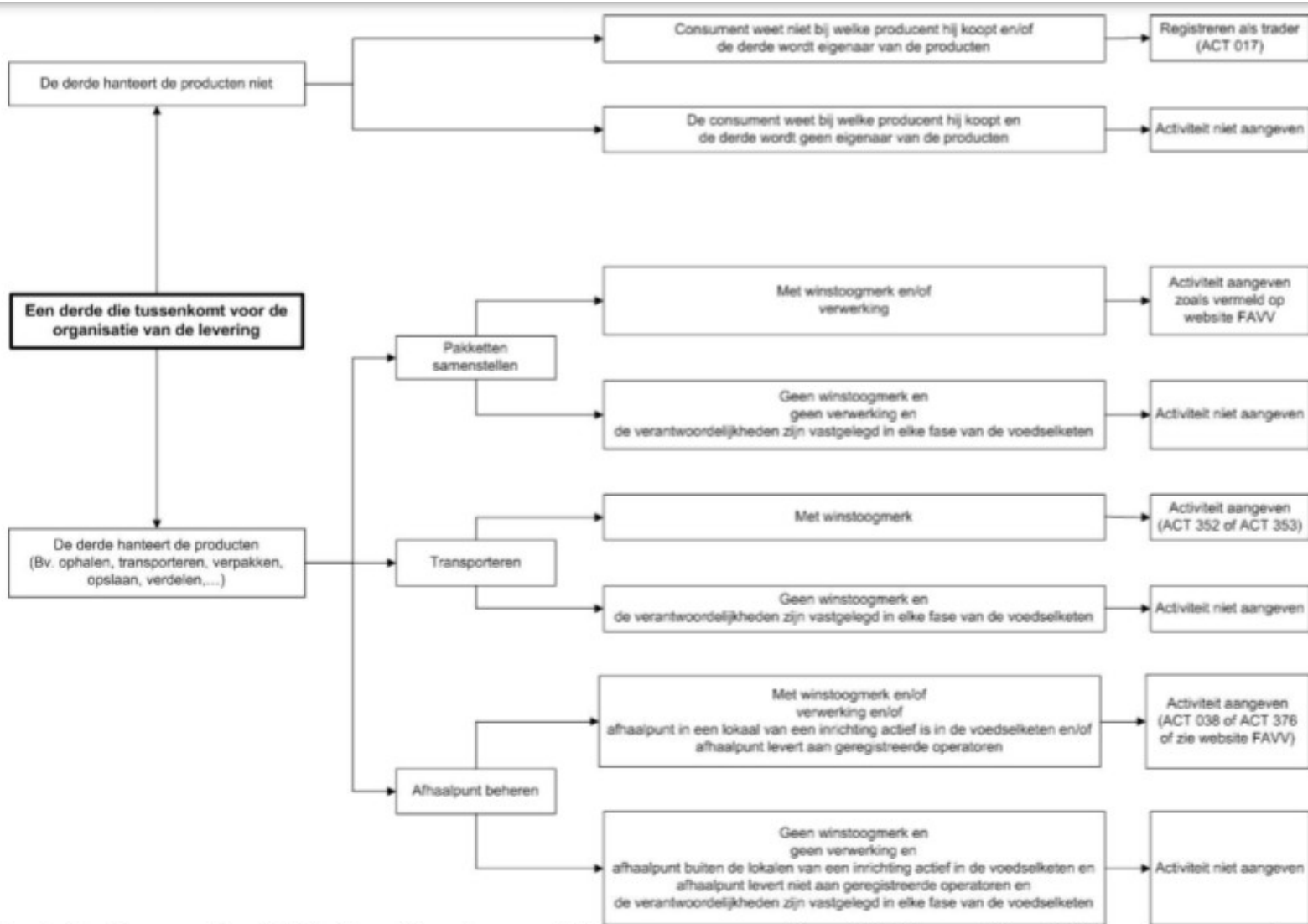
met tussenkomst van een derde voor de organisatie van de levering, bijvoorbeeld via **transporteurs, afhaalpunten, consumentengroepen die gegroepeerde aankopen doen...**

Deze regels zijn van toepassing op alle vormen van verkoop via de korte keten, dus niet enkel via primaire producenten

- Een FAVV-registratie is niet altijd noodzakelijk:
- **De operator is niet onderworpen aan FAVV-controles**
 - **Er is geen overdracht van verantwoordelijkheid voor de levensmiddelen**
 - **Wordt beschouwd als BtoC activiteiten**

Bron:

http://www.favv-afscab.be/levensmiddelen/omzendbrieven/_documents/2018-07-06_circ-ob_GAC_NL_v1-3_CLEAN.pdf



LOGISTIEK <> SPECIFIEK REGELGEVING VOEDING

Voedselveiligheid bij afhaalmaaltijden en maaltijden geleverd aan huis

Respect van de bewaartemperaturen

→ Verschillende mogelijkheden: koelwagen, frigoboxen, bak met koelelementen...

Respect van de keten

- Warmteketen: de minimale temperatuur voor de warmteketen bevindt zich boven de 60°C.
- Koudeketen: de maximale temperatuur voor de koudeketen is 7°C.

Materiaal geschikt voor levensmiddelen

- Alle materiaal: verpakking, emmers, wanden... afhankelijk van transportwijze

LOGISTIEK <> SPECIFIEKE REGELGEVING VOEDING

Transit (Doorvoer) - Verder vervoer (onward transportation) - Overlading (transshipment)

[FAVV - DOORVOER – VERDER VERVOER – OVERLADING \(favv-afsca.be\)](http://favv-afsca.be)

Richtlijnen voor de professionele ambulante verkopers en de gelegenheds-ambulante verkopers

[FAVV - Richtlijnen voor de professionele ambulante verkopers en de gelegenheds-ambulante verkopers \(favv-afsca.be\)](http://favv-afsca.be)

VERVOERDER VAN AFVALSTOFFEN

U laadt en lost niet-gevaarlijke of gevaarlijke afvalstoffen. U brengt ze naar inzamelinrichtingen of verwerkingsinstallaties over de weg, per spoor of over de binnenwateren.

In dat geval dient u zich te laten registreren.

Het Brudalex-besluit betreffende het beheer van afvalstoffen legt bepaalde voorwaarden op in verband met uw beroep.

Is dit van toepassing op u?

U dient zich te registreren en deze voorwaarden hebben betrekking op u als u, als professioneel, afvalstoffen vervoert, laadt, lost en vervoert naar een inzamelinrichting of een verwerkingsinstallatie van afvalstoffen in België of naar het buitenland:

* voor de rekening van een opdrachtgever, namelijk:

- een inzamelaar, handelaar en makelaar van niet-gevaarlijke afvalstoffen;
- een inzamelaar, handelaar en makelaar van gevaarlijke afvalstoffen;
- een afvalstoffenhouder;

*als afvalstoffenhouder als u meer dan 500 kg afval vervoert.

- In bepaalde gevallen dient u zich niet te laten registreren.

[Na te leven verplichtingen bij de uitoefening van uw activiteit \(professionnelen\) | Leefmilieu Brussel](#)

VRAGEN?

