

## Van zekerheid naar veerkracht.

### Een duurzame en Agro-ecologisch visie op de Good Food strategie.

#### **Vooraf**

Beste lezer,

In aanloop van de werkgroep agro-ecologie willen we u vragen deze tekst te lezen. Deze tekst dient als basis om ons gesprek aan te gaan. De tekst heeft zeker niet de pretentie volledig te zijn. Als werknemers voor zowel de administraties Werkgelegenheid en Economie en Leefmilieu Brussel (dienst stadslandbouw) zijn we uiteraard zelf nog zoekende.

We hopen in aanloop naar de nieuwe Good Food strategie samen met jullie wel een solide basisvisie te verwerven met criteria die zowel voor ons als het werkveld duidelijk zijn en ons toelaten richting te geven aan zowel de grondgebonden als niet-grondgebonden voedselproductie.

De tekst geeft eerst een sterk gereduceerde geschiedenis weer van ons huidig landbouwsysteem om vervolgens in te gaan op wat agro-ecologie is en hoe dit een kompas kan zijn voor onze dagelijkse werking.

#### **Een korte geschiedenis: de weg naar ons huidig landbouwsysteem**

0. *Agro-ecologie is geen stap terug: complexer dan de op chemie en aardolie gebaseerde landbouwpraktijken, is ze een vorm van slimme landbouw met een combinatie van milieu-, economische en sociale prestaties. Ze maakt gebruik van landbouw- en sociale praktijken die voortvloeien uit innovatieve experimenten, knowhow en publiek onderzoek.*  
(<https://cor.europa.eu/FR/our-work/Pages/OpinionTimeline.aspx?opId=CDR-3137-2020>)
1. Om de keuze voor een agro-ecologisch voedselmodel vandaag goed te begrijpen is het nodig om een aantal inzichten te hebben in de systemen die tot het industriële model geleid hebben. De evolutie van onze landbouw strekt zich weliswaar uit over duizenden jaren, toch leggen we ons hier kort toe op een beleid dat na WOII vorm kreeg en sindsdien ons voedselsysteem in een snel tempo veranderde. [In wat volgt zullen vanuit dit 'geschiedkundig' overzicht af en toe bruggen gemaakt worden naar agro-ecologische reflecties. Deze staan telkens in het blauw.](#)

Na de oorlog werd stapsgewijs een Europese landbouwpolitiek ontwikkeld waarin 2 hoofdoelstellingen naar voor kwamen: Het opzetten van een model dat voedselzekerheid zou bieden & het onder controle houden van de voedselprijzen om zo de druk op de lonen van de consumenten zo laag mogelijk te houden. Dit zou de consumenten de mogelijkheid geven om meer te investeren in niet levensnoodzakelijke middelen en zo kon de economie verder groeien. Onder invloed van het Marshallplan wou men voor Europa komen tot één economische ruimte met een gemeenschappelijke markt voor investerings- en consumptiegoederen. Het principe van de vrijhandel stond daarbij voorop. Het nog steeds heersende idee is dat onderlinge concurrentie op die manier leidt tot een sanering waarbij enkel de meest innovatieve en performante spelers overblijven. Deze spelers werden beloond en door de overheid voorzien van soms royale steun. Centraal in deze naoorlogse landbouwpolitiek stond dus de gedachte van een zekere voedselvoorziening. Daaraan koppelde het beleid een bescherming van de Europese boeren tegen de goedkopere prijzen van de groeiende wereldmarkt, alsook een overheid gestuurde structuurhervorming van de

landbouw. Deze hervormingen moesten leiden tot een hogere productiviteit per betaalbare oppervlakte.

Voor het begrip van ons huidig landbouwmodel en de keuze voor het agro-ecologisch alternatief is het belangrijk om deze focus op productiviteit per hectare goed te begrijpen. De landbouwers werden steeds verder in deze logica meegezogen. Deze visie rendeerde zeker op korte termijn, maar putte zowel de landbouwers als de gronden die ze bewerkten uit. In wezen zouden we de keuze voor een agro-ecologisch model daarom kunnen vereenvoudigen tot een keuze voor een maximale voedselveerkracht per hectare of betaalbare oppervlakte.

Een ander belangrijk gevolg van deze politiek is de creatie van een nieuwe gewoonte: de beschikbaarheid van goedkoop voedsel. In een agro-ecologisch model is het belangrijk om deze prijsdaling in een nieuw daglicht te stellen. Het idee is daarbij dat de primaire voedselproducent terug kan uitgaan van een eerlijke prijs voor zijn of haar producten. Tegelijkertijd willen we ook niet uitkomen bij een model dat de druk van de prijs bij de consument legt. In een Gewest als Brussel, waar het nu al voor een groot deel van de bevolking bijzonder moeilijk is om de eindjes aan elkaar te knopen, is het belangrijk dat gezonde voeding voor iedereen op dagelijkse basis toegankelijk is. Bottom line: In een agro-ecologisch verhaal moet er een eerlijk deel zijn voor alle schakels. Deze schakels moeten elkaar versterken. Een voedselsysteem waarbij een groot deel van de boer, in en een groeiend deel van de consumenten in de zwakste positie staan, is geen goed systeem.

In 1968 krijgt het eerste Europees Gemeenschappelijk landbouwbeleid vorm (Bron: 100 jaar boeren, 1990, D.Demblon & J. Aersten, blz 61 ev.). De drie pijlers voor dit landbouwbeleid komen neer op:

- Een markt- en prijsbeleid: Door een systeem van interventieprijs op niveau van de groothandel wordt een bodem in de markt gelegd. Marktoverschotten kunnen zo door de overheid tegen een interventieprijs overgenomen en gestockeerd worden. Bij de jaarlijkse aanpassing van de gemeenschappelijke landbouwprijzen werd alleen de kostprijsevolutie op de meest rendabele bedrijven in acht genomen. Op die manier ondersteunde het beleid het principe van onderlinge sanering en werden de minst economische maar daarom niet de minst ecologische performante ondernemingen letterlijk uit de markt geduwd.

Het primaat van de economie, zonder de internalisering van ecologische en sociale kosten, is voor een agro-ecologisch voedselsysteem een belangrijk aandachtspunt. Voor een landbouwer is de prijs die hij voor zijn producten krijgt van cruciaal belang. Het Gewest zou op dat vlak toonaangevend kunnen zijn en bijvoorbeeld via een speler als de Brusselse Keuken de kans geven om aan de producenten van verschillende voedselbronnen (graan, melk, groenten, fruit, vlees, champignons...) een basisprijs kunnen bieden die hoger en zekerder is dan de prijzen die vandaag op de (wereld)markt gegeven worden. De voorwaarde zal wel zijn dat de productiewijze past in een agro-ecologische visie.

- Een tweede pijler is het structuurbeleid (plan Mansholt) waarbij de minst productieve bedrijven aangezet worden om af te haken en waarbij de overblijvers gesteund worden om de productie uit te breiden en te moderniseren. Deze modernisering komt neer op schaalvergroting in combinatie met een doorgedreven mechanisering en in een latere fase van onze geschiedenis ook een doorgedreven informatisering. Ook het gebruik van

chemische bestrijdingsmiddelen, ooit letterlijk ontwikkeld voor oorlogsdoeleinden, is een onderdeel van deze moderniseringspolitiek. Vervolgens is de er de groeiende markt van synthetische kunstmest die vanaf nu als meest betrouwbare bron van input naar voren geschoven wordt om zo samen met geüniformeerde zaden en allerhande andere geüniformeerde producten tot een productief en voorspelbaar model te komen.

Deze visie staat haaks op een agro-ecologisch model waarbij ecologische systeemdiensten de voornaamste bron van input zijn. De basis voor een voor een gezond en gebalanceerd systeem ligt in de functionele diversiteit die het geheel veerkrachtig maakt. Hierdoor kan het gebruik van bestrijdingsmiddelen vermeden worden. Een zekere graad van onvoorspelbaarheid per product is eigen aan dit systeem, maar wordt opgevangen door de veerkracht van het geheel, wat in de natuur altijd het geval is. Trouwens, een voorspelbare wereld is een illusie die we best wat meer leren te doorprikken.

Het gebruik van chemische bestrijdingsmiddelen en synthetische meststoffen gaat ook uit van een fundamenteel wantrouwen ten aanzien van de (eigen) natuur die in onze westerse cultuur diepe wortels heeft. De ontwikkelingen op het gebied van fossiele brandstoffen en aanverwante technologieën maakte het mogelijk om deze 'strijd' op te voeren en maakte dat een landbouw- en natuurbeleid diametraal tegenover elkaar kwamen staan. Dit werkt tot op de dag van vandaag verder door. Agro-ecologie is in staat om deze tegenstelling op te heffen.

- De derde pijler van het Europees landbouwbeleid is het handelsbeleid dat neerkomt op een geleidelijke uitbreiding van de ééngemaakte markt op Europees- en wereldniveau volgens de zelfde principes van vrije handel. In dit nieuwe speelveld groeiden de multinationale bedrijven en zullen ze zich voornamelijk toeleggen op alle andere schakels dan de primaire productie (verwerking, logistiek...). Op die manier komen zij als machtige spelers tegenover de landbouwbedrijven te staan die meestal nog via familiale modellen georganiseerd zijn en zodoende een zwakkere positie innemen. Mede door de focus die er ligt op het laag houden van de voedselkost voor de consument, komen we zo tot een ongunstige ruilverhouding waarvan de boer, inn. en de dupe zijn.

Bij de ontwikkeling van een nieuw agro-ecologisch model is het daarom cruciaal om deze ongunstige ruilverhouding terug in een betere balans te brengen. De steden kunnen onder meer met hun focus op korte keten, de creatie van nieuwe logistieke modellen en de omvorming naar een agro-ecologisch consumptiemodel deze balans doen keren en zo rechtstreeks en onrechtstreeks het werk van de boer en boerin in hun economische, ecologische en sociale waarde herstellen.

Tot slot is het belangrijk te vermelden dat het handelsbeleid voorzag in de uitbouw van 'preferentiële' handelsrelaties, vaak met ex-kolonies, waarbij hun producten tegen verlaagde invoertarieven toegelaten werden op onze markten en onze gesubsidieerde producten ook hun markten konden betreden (met alle gevolgen van dien voor de lokale boeren in deze landen). Het is tevens het raamwerk waarbinnen handelsakkoorden waaronder het GATT tot stand zullen komen.

Deze mondiale insteek is ook voor ons agro-ecologisch stedelijk verhaal belangrijk. Hoewel onze impact klein lijkt, moeten we naast onze lokale reflex ook steeds deze mondiale dimensie in acht nemen. De wereld waarin we vandaag leven is onderling zeer sterk gelinkt,

maar daarom niet sterk verbonden. Het herstel van deze verbondenheid in allerlei dimensies start vanuit het lokale, maar heeft de potentie om ook globaal door te rimpelen.

Hand in hand met de evoluties op het vlak van productie ondergaat ook de hele transport- en verwerkingssector een transitie: het vrachtverkeer, het vliegverkeer, de steeds grotere containerschepen, de verbeterde koeltechnieken... het zijn maar een aantal aspecten die naast het product een heel proces van nieuwe ketens in gang zetten die de oude nabijheidsketens zullen verdringen. Steeds groter wordende bedrijven zullen in dat gat duiken en hun imperia uitbouwen, zoals we weten niet altijd met het welzijn van producent en consument als hun voornaamste bekommernis.

Als we dus zeggen dat onze agro-écologische Good Food strategie gaat over het hele voedselsysteem en niet enkel over de productie en bijhorende productiemethoden, dan is dat eigenlijk een boutade. Elk voedselsysteem omvat altijd de volledige lijn van producent tot consument. En elke wens tot transitie kan niet anders dan tegelijkertijd op al deze dimensies inzetten. Dat is geen kwestie van keuze, maar een kwestie van noodzaak.

Heel kort en uiteraard onvolledig hebben we hiermee de voornaamste mechanismen geschetst waarmee na WO II de landbouw en voedingssector hertekend werd. Wel willen we nog ter volledigheid vermelden dat er vanaf de jaren 1980 een kentering in dit beleid komt. De prijs- en structuurmechanismen van het naoorlogse beleid zorgde niet enkel voor voedselzekerheid maar resulteerde ook in enorme overschotten waarvan de stockage de Europese lidstaten handen vol geld kostte. Mede hierdoor wordt beslist om de relatief aanwezige marktbescherming af te bouwen. Dit deed opnieuw de druk op de economische weerbaarheid van de boer toenemen. De marges op de eigen productie neemt hierdoor verder af en dat op het moment dat de globaal ontgonnen grondstoffen waarvan de landbouwers in dit model steeds afhankelijker waren geworden, steeds duurder werden. Het maakt deze landbouwbedrijven tot op de dag van vandaag steeds fragieler omdat de evenwichtige linken tussen input en output op en rond het bedrijf verbroken zijn.

De focus op het opnieuw beschikbaar maken van natuurlijke en nabij gewonnen grondstoffen is mede daarom één van de belangrijkste aspecten van de agro-écologische benadering. De steden met haar miljoenen inwoners en bijhorende stroom van restproducten kunnen hier een belangrijke rol in spelen. Voorwaarde is dan wel dat ook deze reststromen vitaal en gezond zijn.

Tot hier deze korte geschiedenis die tot op de dag van vandaag jammer genoeg nog steeds in het Europese landbouwbeleid verder doorgetrokken wordt. Toch worden de alternatieve geluiden steeds luider en is de filosofie van de 'Farm to Fork' strategie van de Europese Unie alleszins een stap in de goede richting.

### **Agro-écologie: Veerkracht naast zekerheid. Een aantal basiswaarden en principes.**

2. Het is achteraf natuurlijk altijd makkelijk praten. De focus op voedselzekerheid was in een naoorlogse context en met een aantal voedselcrisisen uit een niet heel ver verleden indachtig begrijpelijk. Met het gevolgde beleid slaagden we er in om vele magen te vullen en tegelijkertijd de koopkracht van de arbeidende bevolking te doen stijgen. Dit zorgde voor de

opkomst van een steeds groter wordende middenklasse die een bepaald democratisch welvaartsmodel mogelijk heeft gemaakt. Jammer genoeg ging dit gepaard met technieken die een oorlogslogica doortrokken, niet meer tussen mensen deze keer, maar tegen een schijnbaar onmondige natuur. Jaren later zal blijken dat dit een bijzonder groteske vorm van menselijke hybris is geweest, zo onmondig is onze aarde zeker niet, wel integendeel. Mede daarom moet dit tegen-werken om verschillende redenen dringend omgezet worden in een samen-werken. De mens is niet de meester van alle dingen. Toch zit deze visie er diep in gebakken en blijft het altijd moeilijk om over alternatieven te spreken. Bij verandering horen altijd doemscenario's die omwille van verschillende redenen en verschillende belangen naar voor worden geschoven. Bij onze omschakeling naar een meer duurzame energievoorziening gaat het licht uitvallen, bij een verkeersvrije zone zal de handel stilvallen en bij de metamorfose van een nieuw voedselmodel, wel ja, dan dreigen we terug te verhongeren. En zelfs als die dreiging niet juist zou blijken te zijn, dan is het meer dan waarschijnlijk onbetaalbaar en slechts goed voor de happy few.

Ongetwijfeld zal de weg naar een nieuw agro-ecologisch voedselmodel ook haar eigen fouten bevatten en niet al zijn ambities kunnen waarmaken. Maar één doemmodel willen we alvast stellig counteren: de metamorfose naar een agro-ecologisch voedselmodel zal er wel in slagen om voldoende voedsel te voorzien. Dat voedsel zal niet enkel de magen vullen, maar heeft de verbindende kracht om positief in te werken op de gezondheid van mens en natuur. Met een agro-écologische visie op ons voedselsysteem wordt het pad van voedselzekerheid allesbehalve verlaten. Het is een bewuste keuze om een model dat inzette op voedselzekerheid nu te versterken met een veerkrachtig dimensie.

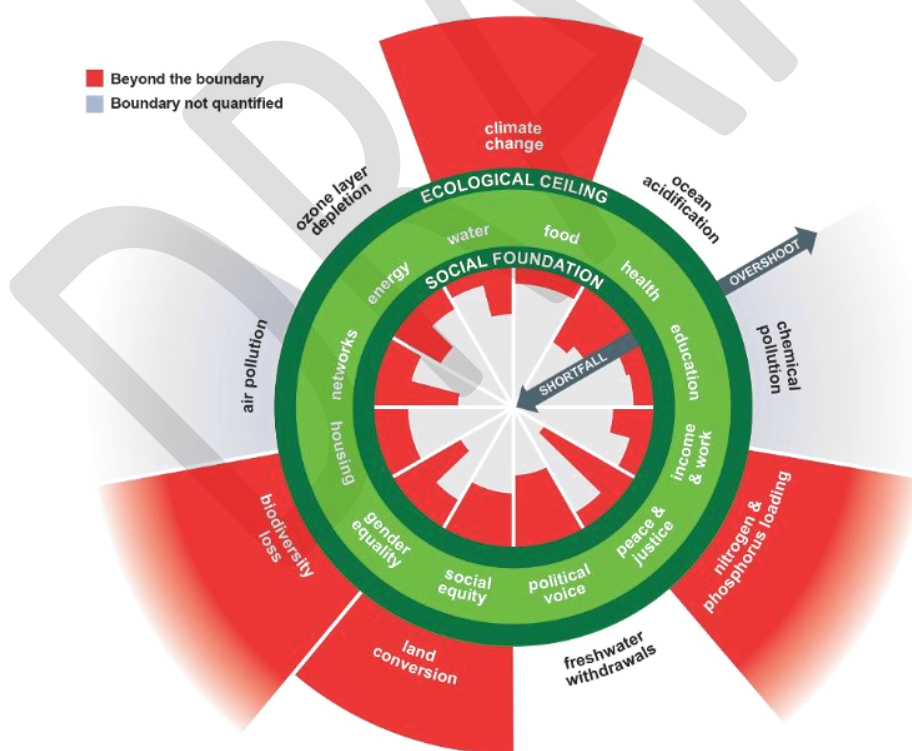
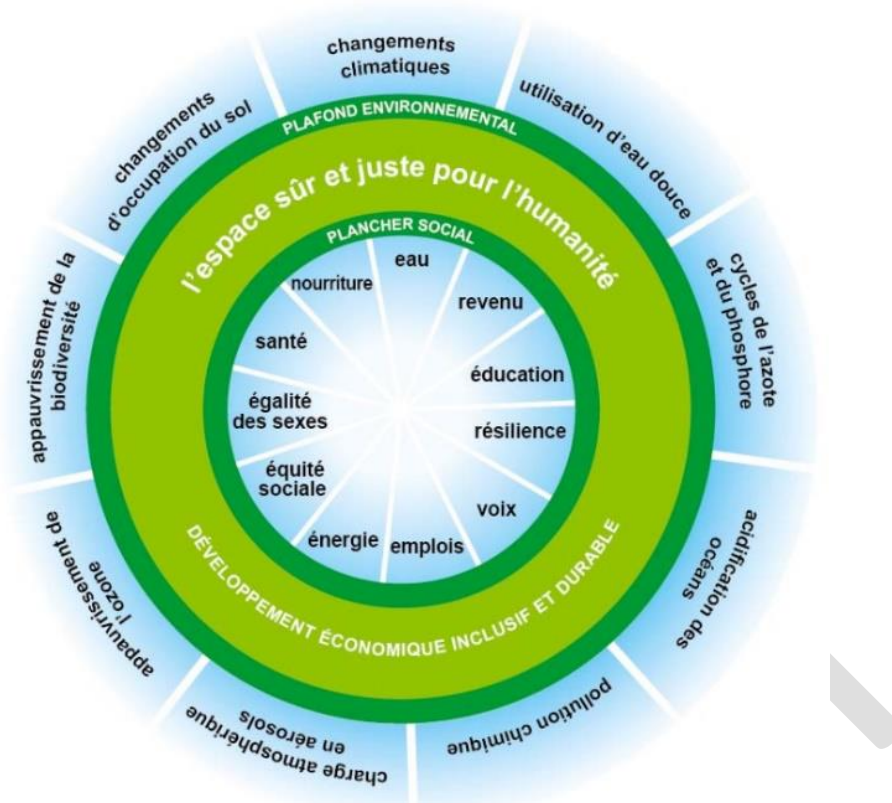
3. Het is niet onze bedoeling om in deze tekst een uitgebreide beschrijving van agro-écologie te geven. Toch lijkt het ons voor de visie-oefening handig om een aantal basisbeginselen mee te geven. Het referentieboek hierbij is : *Agroecology. Science and Politics. Peter M. Rosset & Miguel A. Altieri, 2017.*

De schrijvers openen hun boek met de duidelijke stelling dat 'agro-ecologie een politiek element heeft dat niet los kan gezien worden van haar technische ecologische aspecten.' Dit politieke element is belangrijk om te erkennen. We komen er straks op terug.

Agro-écologie is een geheel dat gedragen wordt door drie fundamenteën:

- A. Het is een verzameling van praktijken die een duurzame landbouw mogelijk maakt. Deze praktijken worden gebruikt en ontwikkeld voor en door boer.inn.en (de primaire voedselproducenten)
- B. Het is een beweging die streeft naar een ecologische, sociale en economische rechtvaardigheid en een veerkrachtige maatschappij waar er voor iedereen een plek aan de spreekwoordelijke tafel is.
- C. Het is de wetenschap die in samenwerking met de boeren en de maatschappij rond hen onderzoek doet naar hoe ecologische agrosystemen werken vanuit een holistische aanpak waarbij zowel ecologische, culturele, sociale, economische en politieke mechanismen in relatie tot elkaar staan.

4. Vanuit het landbouw technisch perspectief (agronomie) ligt de focus op het gaandeweg ontwerpen van complexe veerkrachtige systemen die aangepast zijn aan de lokale condities. Agro-ecologie zet in op functionele biodiversiteit en streeft naar een minimum aan externe input. Ze zet in op een diversiteit aan teelten die jaarrond geoogst kunnen worden en zo goed als mogelijk bestand zijn aan onze veranderende klimatologische omstandigheden. Anders dan de industriële landbouw is dit dus een landbouwmodel waarbij de focus ligt op het integreren van ecologische processen, in plaats van het bestrijden van deze processen en zo afhankelijk te zijn en blijven van een constante stroom aan externe input. Deze ontwerp- en procesgerichte landbouw zal binnen elke context een aangepast resultaat geven. Hoewel deze contexten zeer verschillend zijn, tonen de meest agro-ecologische systemen volgende gelijkenissen:
  - a. Een hoge (functionele) biodiversiteit
  - b. Een efficiënt beheer van bodem, water en het omringende landschap
  - c. Een gediversifieerd agronomisch systeem (variëteit een producten en inkomsten)
  - d. Veerkrachtig en robuust.
  - e. De combinatie van traditionele kennis en door landbouwers geïntroduceerde innovaties.
  - f. Een sterke basis van culturele waarden, in combinatie met collectieve vormen van sociale interactie en organisatie.
5. Als we deze principes doortrekken is het duidelijk dat een transitie naar een agro-ecologisch voedselmodel niet enkel het bijschaven van het industriële model kan zijn. Het is een fundamentele omslag en dus een politieke keuze. Toch mogen we ook niet in de val trappen om de landbouwwereld al te fel op te delen in het kamp van de énen en de anderen. Het mag duidelijk zijn dat de transitie naar een agro-ecologisch model door een heel aantal spelers uit het industriële model niet ondersteund zal worden, simpelweg omdat dit tegen de eigen korte termijn belangen in zou gaan. Er is ook altijd een risico van recuperatie waarbij een aantal zaken overgenomen worden zonder de kern van het heersende model daarbij in vraag te stellen. Voor de ontwikkeling van een nieuw model is het daarom belangrijk om een aantal grondwaarden duidelijk te definiëren. Deze waarden vinden we terug in de agro-ecologie, maar vallen evengoed te lezen in de teksten rond duurzame ontwikkeling. Het op zich vrij eenvoudige idee daarbij is dat voor het bevredigen van de noden van het heden de behoeftevoorziening van de toekomstige generaties niet in gedrang komen. ([VN-commissie Brundtland uit 1987](#)).
6. Meer recent kan ook het werk van econoom Kate Raworth als kompas dienen. Haar Donuteconomie is een economisch model dat onze welvaart meet door te kijken naar de realisatie van een sociaal fundament en dit zonder het overschrijden van ecologische plafonds. Simpel gezegd is het doel om de behoeftes van iedereen te realiseren binnen de draagkracht van de Aarde. Het sociale fundament is afgeleid van de sociale duurzame ontwikkelingsdoelstellingen van de Verenigde Naties waarbij onder meer de toegang tot gezonde voeding, goed onderwijs, een goede gezondheidszorg en proper water gegarandeerd wordt. De ecologische plafonds, 9 in totaal, beschrijven de planetaire grenzen waarbinnen onze globale welvaart zich kan realiseren. Ze kijkt daarbij onder meer naar klimaatverandering, maar ook naar zaken als luchtvervuiling, de verminderende biodiversiteit, de fosfor- en stikstofverzadiging en grondconversie. Dit model sluit naadloos volgens ons aan bij de agro-ecologie.



7. Tot slot vatten we de uitdagingen waar de agro-ecologische transitie voor staat nog eens samen in de woorden van Alain Peeters (<https://www.youtube.com/watch?v=DcGlo6DcpZ4&t=2995s>).

Hij schuift volgende paradigmaveranderingen naar voren:

- a. De strijd tegen de natuur moet stoppen en een samenwerken met de natuur worden.
- b. Onze aandacht moet terugkeren naar de wortels van de landbouw: De rhizosfeer. Dit is het smalle en ook fragiele vruchtbare deel van de aarde waarin plantenwortels interageren met allerhande micro-organismen. Hoe vitaler en gezonder deze bodemzone is, hoe vitaler ook onze voeding en dus ook wij zullen zijn. In de industriële landbouw ligt de focus op de opbrengst per hectare en wordt in 2 dimensies gedacht. De aarde is er een soort vacuüm raster geworden dat naar eigen goeddunken bewerkt kan worden. Agro-ecologische landbouw denkt daarentegen vanuit een 3dimensionaal bodemperspectief. Hier vormen de kubieke meters, met wormen die tot wel 2 meter diep gaan, de basis voor de bodem- en voedselveerkracht.
- c. De positie en functie van de landbouwers moet in ere hersteld worden. Zij zijn niet enkel de producenten van onze voeding maar ook de beheerders van onze natuur en leveren zo verschillende ecologische en economische systeemdiensten. De ketens die aansluiten op deze primaire producenten moeten hun meerwaarde realiseren ten bate van alle ketens en niet ten koste van elkaar.
- d. Het gebruik van fossiele brandstoffen en aanverwante producten moet fel ingeperkt worden en vervangen worden door de ecosysteemdiensten die in de natuur uitbundig aanwezig zijn. Deze ecosysteemdiensten kunnen door slim ontwerp en bijhorend onderzoek optimaal ontwikkeld en ingezet kunnen worden (The factory of Life).
- e. We moeten investeren in biodiversiteit op alle niveaus